

SYSTEMBESCHREIBUNG

Die UltraLink Ein-/Ausgangsmodule werden als Teile des Silver Networks eingesetzt. Der UltraLink Prozessor wird über die Silver Network-Karten in die Datenleitung eingebunden. Der UltraLink Prozessor selbst kann mit bis zu 8 Erweiterungsmodulen ausgestattet werden. Wie alle Silver Komponenten (OmniTrax®, UltraWave oder XField®) wird er über den Network Manager Dienst (NMS) gesteuert.

Es können logische Verknüpfungen der Zustände über das angeschlossene StarNet 1000 oder der integrierten Alarm Logic Engine (ALE) realisiert werden. Direkte Zuweisungen der Alarme oder Zustandsmeldungen zu den Ausgängen können im AIM oder direkt im NMS konfiguriert werden.

In dem NM-Modus übernimmt der UltraLink Prozessor mit reduzierten Funktionen die Aufgaben des Network Managers. Die Definition der Relaisfunktionen, der Open-Kollektor-Ausgänge und der potentialfreien, überwachten Eingänge erfolgt dabei über die UCM-Konfigurationssoftware in den Auswerteeinheiten.

Diese kann direkt über die USB- Schnittstelle am Prozessor oder beim Einsatz der Network Manager Software auch abgesetzt über das Netzwerk programmiert werden.

TECHNISCHE DATEN

Prozessor

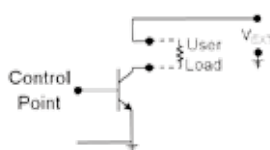
- Anschluss für Gen2 Silver Network Kommunikationskarten (RS 422, MMFO, SMFO, ETH))
- Erweiterungsanschluss für 8 Zusatzmodule (4 im NM-Modus)
- USB-Buchse für den PC-Anschluss mit UCM Konfigurationssoftware
- Programmierbares Fail Safe Relais
- 8 Ausgangsrelais (Daten siehe Relaiserweiterungsmodul)
- 8 potentialfreie Eingänge (Daten siehe Eingangserweiterungsmodul)
- Versorgungsspannung: 12- 48 Vdc
- Spannungsversorgung für die Erweiterungsmodule

Relaiserweiterungsmodul:

- 32 Relaisausgänge
- Umschaltkontakt 1A, 30 V AC/DC, keine induktive Last
- Programmierbarer Schalltyp: Dauer, Impuls, Pulsierend; Impulszeit, Haltezeit von 0,125 – 10 Sekunden
- LED-Anzeige für jedes Relais

Open-Kollektor-Erweiterungsmodul:

- 32 Ausgänge
- Externer Anschluss für Versorgungsspannung
 - Max 48 Vdc, Max 100 mA im EIN-Zustand
 - 4 Versorgungsspannungs-Anschlüsse für je 8 Ausgänge
- Programmierbarer Schalltyp: Dauer, Impuls, Pulsierend; Impulszeit, Haltezeit von 0,125 – 10 Sekunden
- LED-Anzeige für jedes Relais



Open-Kollektor-Erweiterungsmodul

Eingangserweiterungsmodul:

- 32 potentialfreie Eingänge
- Programmierbar:
 - Öffner oder Schließer
 - Leitungsüberwachung: keine, einfach, doppelt.
 - Wählbare Widerstandskombinationen
 - Entprellzeit
 - Rauschtoleranz, Spannungsabfallkompensation
- 2 LED-Anzeigen je Eingang
- Überspannungsschutzbeschaltung mit Grob- und Feinschutz

Gemeinsame Daten:

- Montage auf DIN-Hutschiene 35 mm
- Abmessungen: 160 x 118 x 60 mm B x H x T
- Alle Anschlüsse über steckbare Schraubklemmen
- Doppelstockklemmen für Anschlussraum

Schwenkbare 19" Einbaurahmen:

- Einbau in 19" Schränke, 4 HE (178 mm)
- Schwenkbare Montageplatte mit zwei 35 mm DIN-Schienen vorne und hinten
- Eine Hutschiene nimmt zwei Module auf, mit 15 mm Platz für Netzteil o.ä.



Stromversorgung:

- 35 mm Hutschienenmontage
- 24 oder 48 Vdc min. 10 W

TEILENUMMER	BESCHREIBUNG
00EM1400	UltraLink-Prozessormodul
00EM1500	UltraLink-Eingangserweiterungsmodul
00EM1600	UltraLink-Relaiserweiterungsmodul
00EM1700	UltraLink-Open-Kollektorerweiterungsmodul
00MA0100	UltraLink-schwenkbarer 19" Einbaurahmen
00CA0103	UltraLink Verbindungskabel 58 cm
A4SEN001	Netzteil

Weitere Informationen in den Datenblättern der UltraLink-Komponenten, UltraLink Software und Silver Netzwerk-Komponenten auf www.senstar.de. Änderungen vorbehalten.

